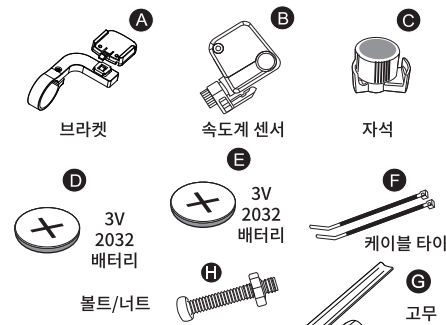


## 기능들

주의: 컴퓨터 기능들은 포장에 있는 내용을 참조해주세요

속도계 (SPD) - 0.0~99.9 KM/h or M/h
평균 속도 (AVS) - 0.0~99.9 KM/h or M/h
최대 속도 (MXS) - 0.0~99.9 KM/h or M/h
속도 비교 측정기 - (+or-) Km or Mile
총 주행 기록 (ODO) - 0 ~ 9999.9 Km or Mile
자동 시작 / 중지
주행 거리(DST) - 0 ~ 999.9 KM or M
주행 시간 - 0 ~ 9:59:59
디지털 시계 - 12 / 24 시간 선택 가능
자동 화면 전환
절전 모드
칼로리 (Calories)
지방분해 계산 (Fat-Burn)
현재 온도 및 최고 / 최저 온도 기록 (섭씨, 화씨)
서비스 프로그램
터치 작동 LED 백라이트
스톱워치
도착 예정시간 (ETA)

## 무선 액세서리



### 배터리 설치

속도계 일자 드라이버 또는 동전을 사용하여 배터리 커버를 장착 및 제거합니다. +극이 배터리 커버 쪽을 향하도록 배터리 CR2032를 장착합니다. 그리고 그림과 같이 다시 커버를 장착합니다. (그림1)

속도계 센서 일자 드라이버 또는 동전을 사용하여 배터리 커버를 장착 및 제거합니다. +극이 배터리 커버 쪽을 향하도록 배터리 CR2032를 장착합니다. 그리고 그림과 같이 다시 커버를 장착합니다. (그림2)

## 무선 제품 설치

먼저 자석 유닛에서 나사를 제거합니다. 자석 유닛은 원형 혹은 납작한 스포크에 장착할 수 있습니다. 스포크를 나사 사이에 장착하고 나사를 과도하게 조이지 마십시오. (그림3)

두 개의 케이블 타이를 사용하여 센서를 앞바퀴 옆 포크에 설치합니다. 바퀴가 회전할 때 자석이 센서에 인식되는지 확인하십시오. 자석이 센서를 지나갈 때 간격이 3mm 이내로 장착되도록 하지 않도록 장착합니다. (그림3.4)

그림 3

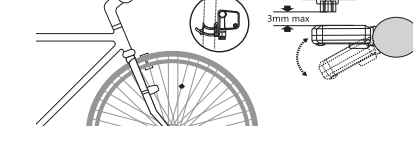
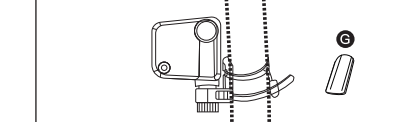


그림 4



센서에서 속도계까지의 거리는 60cm 안에 있어야 합니다.

전송기와 자석 사이의 거리는 3mm를 초과해서는 안 됩니다.

## 무선 액세서리



### 배터리 설치

속도계 일자 드라이버 또는 동전을 사용하여 배터리 커버를 장착 및 제거합니다. +극이 배터리 커버 쪽을 향하도록 배터리 CR2032를 장착합니다. 그리고 그림과 같이 다시 커버를 장착합니다. (그림1)

## 유선 제품 설치

먼저 자석 유닛에서 나사를 제거합니다. 자석 유닛은 원형 혹은 납작한 스포크에 장착할 수 있습니다. 스포크를 나사 사이에 장착하고 나사를 과도하게 조이지 마십시오. (그림3)

두 개의 케이블 타이를 사용하여 센서를 앞바퀴 옆 포크에 설치합니다. 바퀴가 회전할 때 자석이 센서에 인식되는지 확인하십시오. (그림4)

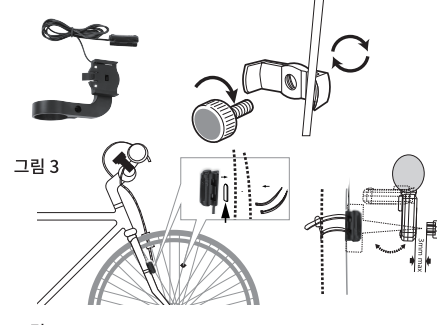
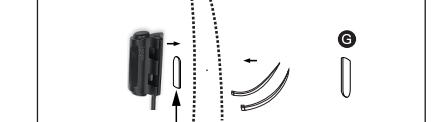
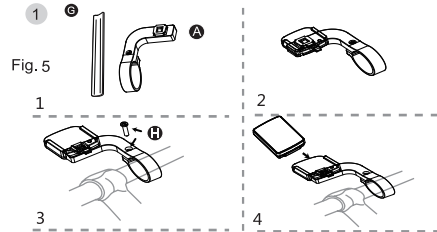


그림 4



## 거치대 장착

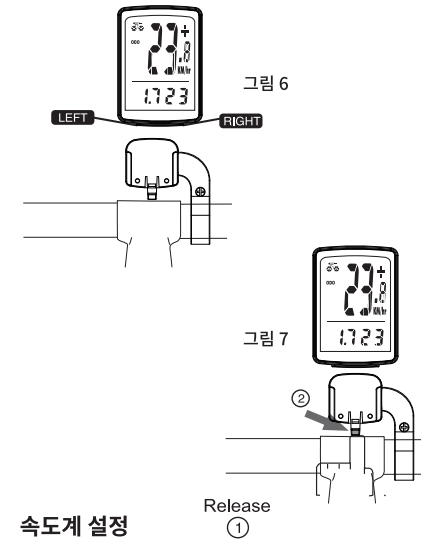
거치대를 원하는 핸들바 위치에 장착하십시오 (그림5) 고무 밴드를 핸들바 사이즈에 맞게 이용합니다



## 속도계

컴퓨터를 장착 브래킷에 부착하려면: 컴퓨터를 장착 브래킷에 밀어 넣으세요 (그림6).

마운팅 브래킷에서 컴퓨터를 분리하려면: 포인터를 마운팅 브래킷 앞쪽에 감으세요. 해제 버트 (그림7)를 누르세요. 엄지손가락으로 컴퓨터를 앞으로 밀어 넣으십시오 (그림7).



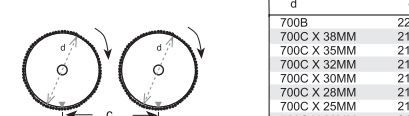
## 속도계 설정

다음의 방법으로 속도계 설정 모드로 이동합니다. A) 배터리를 삽입합니다. B) 하단 두 개의 버튼을 3초간 누릅니다.

오른쪽 버튼을 변경하고 왼쪽 버튼으로 다음으로 넘어갑니다.

## 바퀴 크기 입력

도표 사용법 아래 도표를 참고하여 본인의 자전거에 맞는 수치를 입력합니다. 바퀴 하나의 둘레 사이즈(mm)



한 바퀴당 밀리미터 거리

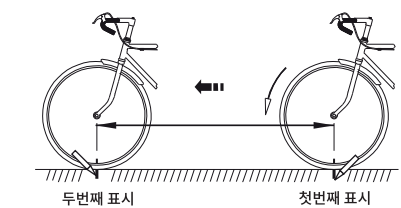
바퀴 지름 d	휠 길 c
700B	2237
700C X 38MM	2180
700C X 35MM	2168
700C X 32MM	2155
700C X 30MM	2145
700C X 28MM	2136
700C X 25MM	2124
700C X 23MM	2105
700C X 20MM	2074
700C Tubular	2130
650C X 23MM	1990
650C X 20MM	1945
27" X 1-1/4"	2161
27" X 1-1/8"	2155
26" X 2.3"	2135
26" X 2.25"	2115
26" X 2.1"	2095
26" X 2.0"	2074
26" X 1.97/1.95"	2055
26" X 1.75"	2035
26" X 1.5"	1985
26" X 1.25"	1953
26" X 1.0"	1913
24" X 1.97/1.95"	1916
20" X 1-1/4"	1618
18" X 2.0"	1253
16" X 1.95"	1257
16" X 1.5"	1206

## 속도 단위(Km / Mile) 선택

휠 크기 입력 후, 거리 측정으로 km 또는 miles를 선택하는 기능은 다음과 같습니다. 오른쪽 버튼을 눌러 킬로미터(KM)와 마일(M) 사이에서 선택하고 왼쪽 버튼을 눌러 확인하세요.



## 직접 측정법



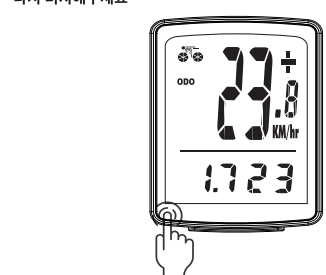
## 휠 원주 측정 방법

바퀴의 밸브를 지면 위에 놓고, 지면 위에 "첫 번째 지점"을 표시하고 밸브가 다시 지면까지 돌아올 때까지 자전거를 밀고 지면에 "두 번째 지점"을 표시하여 두 지점 사이의 거리를 측정합니다. (mm)

## LED 백라이트

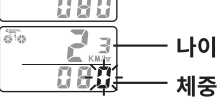
속도계 화면의 왼쪽 하단 모서리에 있는 전구 기호를 손가락으로 가볍게 터치하여 LED 백라이트를 켜거나 끄십시오. (아래 그림 참조)

참고: 터치 기능이 작동하지 않으면 20초간 기다렸다가 다시 터치해주세요



## 나이 / 체중

본인 나이와 체중을 입력하십시오. (Kg or lb)



나이 체중

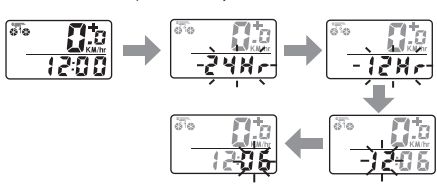
## 서비스 프로그램

사전에 설정된 거리만큼 도착하였을 때 소모품 교체 혹은 체인에 윤활을 잊지 않게 합니다. 속도 단위를 선택 직후에 사전 설정된 총 거리 600km가 깜박이면 오른쪽 버튼을 눌러 200, 400, 600 및 800km 중에서 원하는 거리를 선택하고 왼쪽 버튼을 눌러 확인합니다. 서비스 프로그램 설정



## 시계 설정

시계 모드에서 시계 설정으로 들어가려면 왼쪽 버튼을 3초간 누르십시오. 오른쪽 버튼을 눌러 선택 또는 조정하고 왼쪽 버튼을 눌러 12 / 24시간 형식, 시간 및 분 설정을 확인합니다.



## 속도계 기능 선택

A) 다른 모드로 이동하려면 오른쪽 버튼을 누르십시오. B) 왼쪽 버튼을 눌러 이 모드의 하위 기능으로 들어가십시오. C) 왼쪽 버튼을 누르면 서브 기능의 설정 모드가 재설정되거나 작동합니다.

## 속도 (SPD)

맨 위 라인에 순간 속도가 표시됩니다. 측정 범위는 0-99km/h입니다

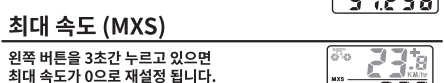


## 주행 기록 저장 기능

오른쪽 버튼을 ODO 모드로 누른 다음에 마지막 숫자가 깜박일 때까지 왼쪽 버튼을 3초간 길게 누르십시오. 오른쪽 버튼을 눌러 선택하고 왼쪽 버튼을 눌러서 확인하십시오. 원하는 주행 기록값에 도달하려면 위의 순서를 반복하십시오. 정상 ODO 모드로 돌아가려면 왼쪽 버튼을 다시 누르십시오.

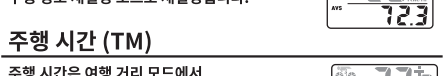
## 주행 거리 (DST)

왼쪽 버튼을 3초간 누르면 여행 거리 여행 타이머 및 평균 속도가 0으로 재설정 됩니다.



## 최대 속도 (MXS)

왼쪽 버튼을 3초간 누르고 있으면 최대 속도가 0으로 재설정 됩니다.



## 평균 속도 (AVS)

평균 속도는 주행 거리 모드에서 주행 정보 재설정 모드로 재설정됩니다.



## 주행 시간 (TM)

주행 시간은 여행 거리 모드에서 주행 정보 재설정 모드로 재설정 됩니다.



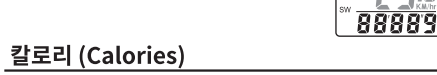
## 온도 (TEMP)

왼쪽 버튼을 3초간 누르면 온도 섭씨, 화씨(C/F) 선택으로 들어갑니다. 오른쪽 버튼을 눌러 선택하고 왼쪽 버튼을 눌러서 확인하십시오. 최저 온도 기록을 확인하려면 왼쪽 버튼을 누르십시오.



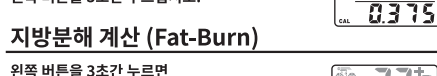
## 스톱워치 (SW)

스톱워치를 시작하려면 왼쪽 버튼을 누르십시오. 재설정을 위해 왼쪽 버튼을 3초간 길게 누르십시오.



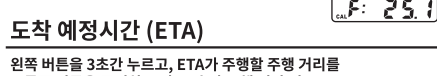
## 칼로리 (Calories)

칼로리 정보를 재설정하려면 왼쪽 버튼을 3초간 누르십시오.



## 지방분해 계산 (Fat-Burn)

왼쪽 버튼을 3초간 누르면 그림 단위로 연소된 지방이 재설정됩니다.



## 도착 예정시간 (ETA)

왼쪽 버튼을 3초간 누르고, ETA가 주행할 주행 거리를 오른쪽 버튼을 클릭하고 약 10초간 주행 시작 시 예상 도착 시간을 표시합니다. (주행 속도에 따라).



## 자동 화면 전환

모드를 스캔하려면 오른쪽 버튼을 누르십시오. 주행 거리, 최대 속도, 평균 속도 및 주행 시간은 초마다 자동으로 표시됩니다.



## 속도 비교

속도 오른쪽에 "+." 또는 "-." 표시가 나타납니다. "+"는 당신이 평균 속도(AVS)보다 더 빨리 여행하고 있음을 나타냅니다. "-."는 당신이 평균 속도보다 느리게 달리고 있음을 나타냅니다.

## 속도계 재설정

속도계는 밀에 방법에 따라서 재설정 됩니다. A) 배터리 교환 왼쪽과 오른쪽 버튼을 모두 3초간 누르면 속도계가 재설정됩니다. B) 완료하지 않고 속도계 설정 모드로 들어가면 5분 후에 속도계가 자동으로 켜집니다. 아무 버튼을 누르면 속도계가 절전 모드에서 다시 시작합니다.

## 절전 모드

5분 동안 사용하지 않으면 배터리 절약을 위해 기기가 절전 모드로 전환이 됩니다.

## 자동 전원 켜짐

사용자는 꺼진 후 2시간 이내에 아무 버튼도 누르지 않고 자전거를 타기만 하면 속도계가 자동으로 켜집니다. 장치는 10초 후에 깨어날 것입니다. 수면 후 2시간 이상 경과하면 1분 이내에 유닛이 깨어날 것입니다.



## LED 백라이트

LED 백라이트는 밀에 방법으로 켜집니다. A) 속도계의 왼쪽 하단 모서리에 있는 전구 기호를 손가락으로 터치하여 LED 백라이트를 켜거나 끄십시오. B) 왼쪽 버튼을 한 번 누르면 LED 조명이 4초간 켜집니다.

## 문제 증상

부정확한 최대 속도 알 수 없는 대기 또는 RF 간섭

속도계 수치가 올라가지 않음 부적절한 자석과 센서의 정렬

주행거리의 큰 오차 바퀴 크기를 정확하게 다시 입력하십시오.

디스플레이가 깜개 번하는 증상 디스플레이가 너무 뜨거운 온도 또는 직사광선에 오래 노출되는 경우

디스플레이에 불규칙한 수치가 표시됨 센서 / 자석 정렬이 올바르지 않거나 점검하십시오

# CYCLE COMPUTER



# INSTRUCTION MANUAL

ETRTO	Tire Size	L (mm)	INCH
47-203	12x1.75	933	
<b>54-203</b>	<b>12x1.95</b>	<b>977</b>	<b>12</b>
<b>40-254</b>	<b>14x1.50</b>	<b>1049</b>	<b>14</b>
47-254	14x1.75	1093	
40-305	16x1.50	1209	
<b>47-305</b>	<b>16x1.75</b>	<b>1253</b>	<b>16</b>
54-305	16x2.00	1297	
28-349	16x1-1/8	1272	
37-349	16x1-3/8	1329	
32-369	17x1-1/4 (369)	1360	
<b>40-355</b>	<b>18x1.50</b>	<b>1367</b>	<b>18</b>
47-355	18x1.75	1411	
<b>20-406</b>	<b>20x0.8</b>	<b>1401</b>	<b>20(406)</b>
23-406	20x0.9	1420	
25-406	20x1.0	1433	
28-406	20x1.1	1451	
32-406	20x1.25	1477	
35-406	20x1.35	1495	
40-406	20x1.50	1527	
42-406	20x1.65	1539	
44-406	20x1.75	1552	
45-406	20x1.80	1558	
47-406	20x1.75	1571	
50-406	20x1.95	1590	
55-406	20x2.20	1621	
56-406	20x2.20	1627	
<b>20-451</b>	<b>20x0.8</b>	<b>1542</b>	<b>20(451)</b>
23-451	20x0.9	1561	
25-451	20x1.0	1574	
28-451	20x1-1/8	1593	
32-451	20x1.25	1618	
35-451	20x1.40	1637	
37-451	20x1-3/8	1649	
38-451	20x1.5	1656	
44-451	20.1.75	1668	
50-451	20x.2.0	1731	
<b>37-501</b>	<b>22x1-3/8</b>	<b>1806</b>	<b>22</b>
40-501	22x1-1/2	1825	
<b>47-507</b>	<b>24x1.75</b>	<b>1888</b>	<b>24</b>
50-507	24x2.00	1907	
54-507	24x2.125	1932	
25-520	24x1(520)	1791	
	24x3/4 Tubular	1785	
28-540	24x1-1/8	1872	
32-540	24x1-1/4	1897	
<b>25-559</b>	<b>26x1(559)</b>	<b>1913</b>	<b>26</b>
32-559	26x1.25	1957	
37-559	26x1.40	1989	
40-559	26x1.50	2007	
47-559	26x1.75	2051	
50-559	26x1.95	2070	
51-559	26x2.0	2077	
54-559	26x2.10	2095	
57-559	26x2.125	2114	
58-559	26x2.35	2121	
61-559	26x2.4	2139	
64-559	26x2.5	2158	
70-559	26x2.75	2196	
75-559	26x3.00	2227	

ETRTO	Tire Size	L (mm)	INCH
28-590	26x1-1/8	2029	
37-590	26x1-3/8	2086	
37-584	26x1-1/2	2067	
	650C Tubular 26x7/8	1920	
20-571	650x20C	1919	
23-571	650x23C	1938	
25-571	650x25C 26x1(571)	1951	
40-590	650x38A	2105	
40-584	650x38B	2086	
<b>25-630</b>	<b>27x1(630)</b>	<b>2136</b>	<b>27</b>
28-630	27x1-1/8	2155	
32-630	27x1-1/4	2180	
37-630	27x1-3/8	2212	
<b>25-584</b>	<b>27.5x1.0</b>	<b>1992</b>	<b>27.5</b>
32-584	27.5x1.25	2036	
40-584	27.5x1.50	2086	
44-584	27.5x1.75	2111	
48-584	27.5x1.9	2136	
50-584	27.5x1.95	2149	
51-584	27.5x2.0	2155	
54-584	27.5x2.1	2174	
57-584	27.5x2.25	2193	
58-584	27.5x2.3	2199	
60-584	27.5x2.35	2212	
61-584	27.5x2.4	2218	
64-584	27.5x2.5	2237	
70-584	27.5x2.75	2274	
71-584	27.5x2.8	2281	
76-584	27.5x3.0	2312	
<b>18-622</b>	<b>700x18C</b>	<b>2067</b>	<b>700C</b>
19-622	700x19C	2073	
20-622	700x20C	2080	
23-622	700x23C	2099	
25-622	700x25C	2111	
28-622	700x28C	2130	
30-622	700x30C	2143	
32-622	700x32C	2155	
35-622	700x35C	2174	
38-622	700x38C	2193	
40-622	700x40C	2205	
42-622	700x42C	2218	
44-622	700x44C	2230	
45-622	700x45C	2237	
47-622	700x47C	2249	
<b>25-622</b>	<b>29.x1.0</b>	<b>2111</b>	<b>29</b>
32-622	29.x1.25	2155	
38-622	29x1.5	2193	
44-622	29x1.75	2230	
48-622	29x1.9	2256	
50-622	29x1.95	2268	
51-622	29x2.0	2274	
53-622	29x2.1	2287	
54-622	29x2.125	2293	
56-622	29x2.2	2306	
57-622	29x2.25	2312	
58-622	29x2.3	2318	
61-622	29x2.4	2337	
64-622	29x2.5	2356	
70-622	29x2.75	2394	
76-622	29x3.0	2432	